

# RAPPORT ANNUEL 2025-2026

RESTE  
OUVERT.E





# Table des matières

<i>Mot de la présidente et de la direction</i> .....	3
Notre équipe.....	4
<i>Notre organisation</i> .....	4
Accueil Universel.....	6
Insertion socioprofessionnelle.....	7
Employabilité .....	7
Place aux jeunes.....	7
JMVE - La Zone.....	7
<i>Réussite éducative - Persévérance scolaire</i> .....	8
Créneau Carrefour jeunesse.....	8
Bénévolat scolaire.....	8
Entrepreneuriat scolaire.....	8
Projet estival.....	8
Autonomie - Accès à la santé.....	9
Volontariat.....	9
Écocitoyenneté.....	10
Implication citoyenne et économie circulaire.....	10
Réussite Éducative - 18-35 ans.....	12
Nos outils d'intervention.....	13
<i>Vie associative - Dynamique communautaire</i> .....	14
<i>Nos nouveautés</i> .....	15





## Un nouveau toit pour de grands parcours ; plus de 40 ans au service de la jeunesse!

Le Carrefour jeunesse emploi Lac-Saint-Jean-Est, c'est 40 ans d'accompagnement, des projets innovants, une équipe engagée et des partenariats solides.

Retour aux études, préparation au marché du travail, recherche d'emploi ou établissement en région : autant de raisons de pousser la porte de notre CJE.

Depuis plus de 10 ans, le conseil d'administration et l'équipe rêvaient d'offrir aux jeunes un milieu de vie mieux adapté, un lieu qui ouvre la porte à plus de possibilités.

Il y a trois ans, nous avons saisi une opportunité en déposant une demande au Programme d'infrastructure jeunesse du gouvernement du Québec. Cette subvention a permis de concrétiser ce rêve.

Nos nouveaux espaces ont été pensés pour répondre aux besoins d'aujourd'hui :

- Un accueil vaste, chaleureux et polyvalent pour des activités de mobilisation jeunesse.
- Des salles de rencontre intimes et confidentielles.
- Des salles pour des activités en petits et moyens groupes.
- Une cuisine complète pour l'éducation alimentaire et l'expérimentation.
- Un atelier textile et numérique plus fonctionnel pour allumer des passions et développer des compétences.

Ce projet s'inscrit dans notre plan de développement et renforce notre mission : soutien personnalisé, ateliers diversifiés, programmes d'insertion et, surtout, une approche humaine et concrète, ancrée dans la réalité de chaque jeune.

Merci à tous ceux qui ont contribué de près ou de loin au succès de ce projet!

### •Les membres du conseil d'administration

- L'équipe de travail
- Le gouvernement du Québec
- La caisse d'économie Desjardins de la métallurgie et des produits forestiers
- Construction CTF
- Vitrerie Boily
- Centre Sagamie
- Électrovolt
- Enseigne ESM
- FGA collaboration aux ateliers d'ébénisterie (qui a permis la fabrication de meubles par nos jeunes)

En terminant, merci de croire en nous et, surtout, en notre belle jeunesse et en son immense potentiel. Continuons, ensemble, à faire en sorte que chacun et chacune puissent trouver sa place dans notre communauté.

## Conseil d'administration



Émili Dufour, présidente



Monique Huot, directrice générale



Annie Brassard, vice-présidente



Sarah Truchon, secrétaire & trésorière

## 170 heures d'implication bénévole



Noémie Claveau, administratrice



Marie-Ève Cadieux, administratrice



Guillaume Lamoureux, administrateur



Nicolas Drolet, administrateur



## Notre équipe

Par son accompagnement et son engagement, l'équipe aide chaque individu à développer ses capacités, à exprimer sa créativité et à acquérir des compétences favorisant son épanouissement et sa réussite. L'approche collaborative mise en place encourage les échanges, le sentiment d'inclusion ainsi que la richesse de la diversité. Nous souhaitons également souligner la contribution de Tanya Hébert et Anabelle Gauthier au cours de l'année.



Rangée avant de gauche à droite : Guylaine Tremblay, Marie-Soleil Raymond, Cécilia Fortin, Geneviève Savard, Jessica Pageau, Janis Duchesne, Roxanne Boutin & Marianne Gravel.

Rangée arrière de gauche à droite : Monique Huot, Marie Semel, Lily Fortin, Alexandre Tremblay, Sheila Simard, Stéphanie Gauthier, Andrée-Anne Gagnon & Jessica Poudrier.

Absente de la photo : Dahlia Angers  
Projet d'été étudiant



### MISSION

Favoriser l'intégration sociale, professionnelle et économique des jeunes agé.e.s entre 15 et 35 ans, quelle que soit leur situation socio-économique.



### VISION

Nous créons des activités d'employabilité et des projets d'insertion socioprofessionnelle innovateurs pour les jeunes adultes, qui leur permettent d'intégrer le marché du travail, de choisir un programme d'études ou de réaliser un projet personnel ou professionnel. Nous les accompagnons dans leur parcours afin de les aider à trouver leur place de choix dans notre milieu. Notre plus grande volonté est de les faire briller dans notre collectivité afin qu'ils participent à la faire grandir!



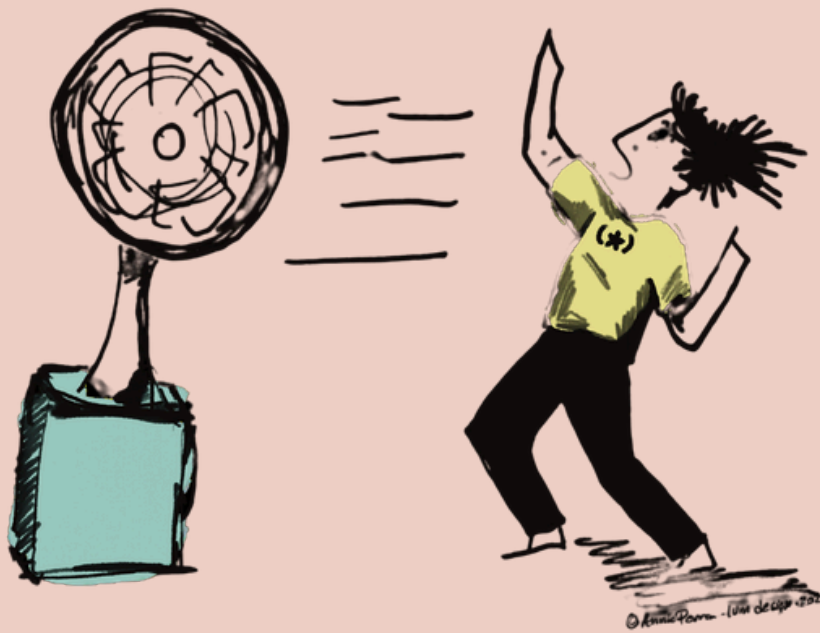
### VALEURS

Collaboration, authenticité, agilité et considération



# SOUTIEN MISSION GLOBAL

DANS LE VENT!



## Nos partenaires financiers majeurs

Services  
Québec 

Secrétariat  
à la jeunesse  
Québec 

Secrétariat à l'action  
communautaire  
autonome  
et aux initiatives  
sociales  
Québec 



## 1062

demandes traitées à l'Espace accueil sans rendez-vous

576 visites en présentiel

486 demandes téléphoniques, courriels, Messenger et autres

## 373

heures de stages d'observation et d'expérimentation effectués par 20 jeunes

## 1050

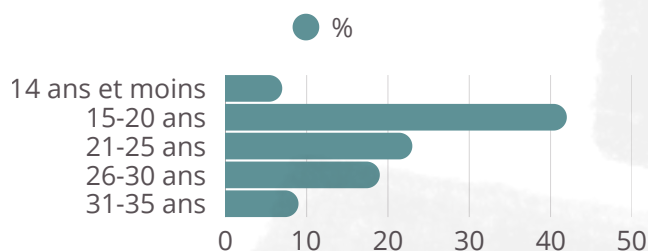
personnes participantes à nos services, projets et activités

## + de 50

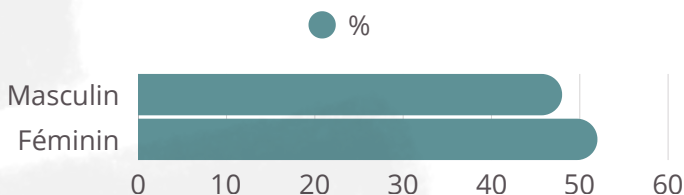
jeunes ont utilisé

nos plateaux d'acquisition de compétences

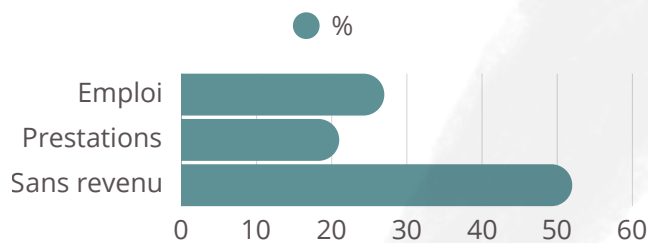
### Âge



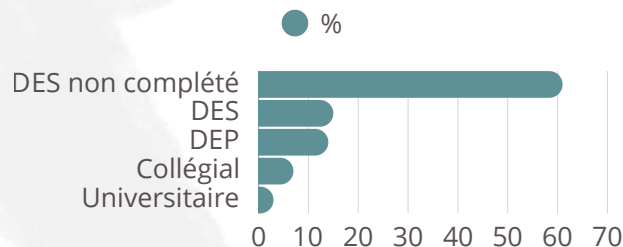
### Sexe à la naissance



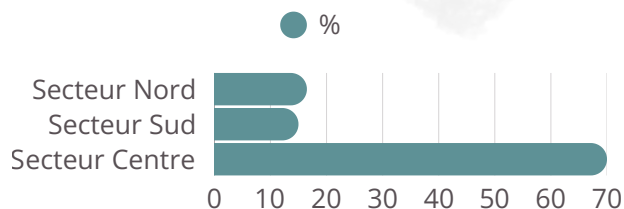
### Source de revenu



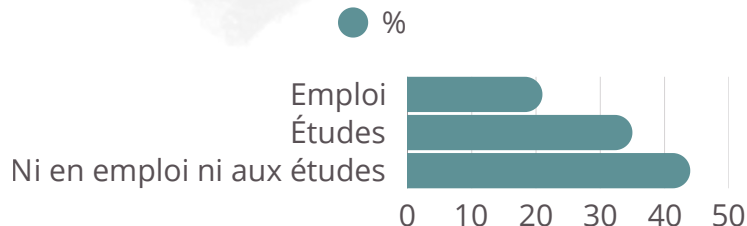
### Niveau de scolarisation



### Lieu de résidence



### Occupation principale





Nous visons toujours à offrir un large éventail d'expériences qui favorisent l'exploration et la découverte dans un milieu dynamique et sécurisant.

## Employabilité

- 293** services rendus dans le cadre du financement des services publics d'emplois
- 139** dans le cadre du Secrétariat à l'action communautaire autonome et aux initiatives sociales (SACAIS)



## Places aux jeunes



- 10** séjours exploratoires touchant 18 personnes
- 201** personnes touchées par 17 activités d'accueil et de rétention
- 93** personnes engagées dans un suivi individuel à distance
- 34** migrations réussies
- 6** migrations parallèles
- 198** offres d'emploi affichées sur le site de Places aux jeunes



## JMVE 2025-2026 - La Zone

- 7** participants pour un projet de **24** semaines

Ateliers diversifiés sur la connaissance de soi, la recherche d'emploi, l'entrepreneuriat et bien plus. Obtention de certification pour les cours de MAPAQ et RCR. De l'exploration via des visites d'entreprise, des stages d'observation, des ateliers d'expérimentation de travail (ébénisterie, textile, cuisine et numérique en collaboration avec le COlab).



### Entreprises visités

Galerie du jouet \* Café du clocher \* Villa Beauvoir \* Aide chez soi \* Boutique Outfrip \* Les ménagères du Lac \* Studio La Rose \* Produits Boréal \* Ébénisterie Distinction \* St-Crème \* Garderie Babilou \* Cœur fondant \* Réemploi +

### Entreprises qui nous ont accueillis en stage

Aide chez soi \* Garderie Babilou \* Produits Boréal \* Ménagères du Lac \* Promographe \* Médialab \* Métro Alma \* Villa Beauvoir \* Sagamie \* Médialab (Ville d'Alma) \* St-Crème \* CPE Bambinerie \* Vélo-jeunesse

### Organismes qui sont venus faire des ateliers avec notre groupe

Travail de rue d'Alma \* Service Budgétaire et Centre formation professionnelle Alma



## Créneau Carrefour Jeunesse

- 60** accompagnements individualisés
- 6** ateliers de conciliation études-travail
- 3** ateliers d'intervention par le plein air  
Ainsi que, rédaction de cv, pistes d'emploi et kiosques d'information



**293** jeunes touchés par ce service



## Bénévolat scolaire / Passe à go !

Réalisation de **7** projets dans **5** écoles secondaires de la MRC, avec

**45** organisateurs.trices qui ont rejoint **150** personnes :

- Brunch pour la fibrose kystique
- Financement pour un séjour de bénévolat au Sénégal
- Cuisine solidaire : Un repas pour tous!
- Bal du printemps
- Smoothies pour les saines habitudes de vie
- Sos Panthère : répar-action
- Boîtes pour la récolte de denrées en période estival



## Entrepreneuriat scolaire

**78** jeunes rejoint par des ateliers et/ou de l'accompagnement de groupe

**4** intervenantes impliquées dans le processus du Défi Oseprendre qui soutient le développement de l'esprit d'entreprendre



## Projet estival

**16** jeunes âgés entre 13 et 15 ans ont participé au projet « Jeunes vers l'emploi »

Deux cohortes de deux semaines ont permis aux participants de découvrir le monde du travail tout en développant de nouvelles compétences professionnelles.

Ils ont pu se découvrir en tant que futurs travailleurs, tout en apprenant diverses notions liées au marché du travail.

Ils ont eu la chance de participer à des ateliers sur l'employabilité, à des activités en entrepreneuriat, ainsi qu'à des stages leur permettant de mettre en pratique les apprentissages acquis.





## Autonomie - Accès à la santé

### Autonomie - Accès à la santé

Participation à un projet expérientiel d'implication sociale dans le cadre de l'activité de la Nuit des sans-abri.

Accompagnement des jeunes afin de répondre à leurs besoins de base et de favoriser leur intégration sociale.



En tout temps nous contribuons à répondre aux besoins de base tel que se loger, se nourrir, se vêtir et se déplacer.



## Volontariat

### Volontariat

## 23 personnes impliquées



Un groupe d'étudiants du Collège d'Alma a participé à un projet de cuisine solidaire en préparant des mets à distribuer dans les frigos-partage de l'institution. Les étudiants ont également organisé une collecte de vêtements afin d'offrir une friperie éphémère destinée aux étudiants dans le besoin.

Un groupe de jeunes a mis sur pied des ateliers numériques d'impression sur chandails destinés à des personnes vulnérables au sein de différents organismes communautaires, dont Parents Branchés, La Nichée et Accès conditions vie. Ce projet a permis de rejoindre 15 participants et de mobiliser 8 jeunes dans une expérience d'implication sociale et communautaire.

### Cuisine solidaire & Friperie

### Cricut pour la communauté





## Implication citoyenne & économie circulaire

Fabrication de produits destinés à la communauté à partir de tissus et de bois recyclés dans le cadre de nos plateaux d'acquisition de compétences génériques et techniques. Ces projets ont permis aux participants de développer leur créativité, leur savoir-faire manuel ainsi que différentes habiletés liées au travail et à l'implication communautaire.

### Nos partenaires :

- Comptoir vestimentaire Chez Vincent
- Centre de formation générale des adultes Alma | Ébénisterie
- ITF | Récupération de bois de palettes
- Les Butineurs
- Festirame
- Festival Bifrost
- Festival d'humour d'Alma

Tout au long de l'année, nous avons multiplié les initiatives afin de favoriser l'implication, le développement des compétences et la participation active des jeunes dans leur communauté. À travers des projets variés, des activités concrètes et des expériences enrichissantes, nous avons mis en place des opportunités permettant aux jeunes de se mobiliser, de développer leur autonomie et de vivre des réussites significatives. Ces actions visent à encourager leur engagement social, professionnel et personnel, tout en créant des espaces d'apprentissage stimulants et inclusifs.

### Quelques-unes de nos réalisations :



### Quelques-unes des activités réalisées :

- Cuisine collective
- Cueillette de ville & glanage
- Ateliers textile & ébénisterie
- Ateliers numériques (CJE, COlab & médialab)
- Plateaux de travail ponctuel (Festirame, Bifrost et bien d'autres)
- Activités de plein air



# RÉUSSITE ÉDUCATIVE ENTENTE SPÉCIFIQUE | 18-35 ANS





## Intégration ou retour aux études

Pour faciliter le retour aux études ou la remise en mouvement de cette clientèle, le CJE travaille comme agent de liaison avec les partenaires du milieu et a mis en place, entre autres :

- *Une cuisine collective qui favorise l'éducation alimentaire*
- *Des ateliers de travail stimulant avec des formateurs techniques*
- *Un mini laboratoire numérique*
- *A réalisé des profils Nova pour contribuer à éclaircir des projets de vie*



Le CJE met en place différentes initiatives favorisant le développement des compétences personnelles, sociales et professionnelles des jeunes.

Afin de faciliter le retour aux études ou la remise en action de cette clientèle, le CJE agit également à titre d'agent de liaison auprès des partenaires du milieu, favorisant une approche concertée et adaptée aux besoins des jeunes.



## Groupe d'étudiants

De plus, nous avons servi de milieu de référence à une groupe d'étudiants collégiale en travail social pour la conception et la rédaction d'un projet visant à prévenir les troubles d'adaptation sociale et le décrochage scolaire.

Cette collaboration a permis de mettre en lumière notre expertise terrain ainsi que notre engagement envers la réussite et le mieux-être des jeunes.





## Profil Nova



**57 profils réalisés & 10 intervenants certifiés !**

Le Profil NOVA renseigne sur les préférences comportementales, les compétences, le type psychologique et les motivations d'une personne. Par la justesse de son analyse, il constitue un solide outil de développement personnel et professionnel. Le Profil NOVA permet de mieux se connaître, mais aussi de mieux reconnaître et de comprendre les autres. Ces connaissances constituent la base d'un apprentissage avancé et stimulent la connaissance de soi, l'efficacité relationnelle ainsi que le développement personnel et organisationnel.

## Visa Destination Emploi



Le programme « Visa Destination Emploi » a pour objectif d'aider les personnes qui vivent des situations d'exclusion, des difficultés à intégrer ou à réintégrer le marché du travail et/ou à trouver un emploi satisfaisant. Cette approche repose sur les principes de l'efficacité personnelle, de la maîtrise des compétences pratiques et du transfert des compétences. Il s'inspire également de la dynamique entrepreneuriale axée sur les résultats. Ce programme combine formation et insertion professionnelle en mettant l'accent sur l'articulation entre ces deux aspects.

Le Visa Destination Emploi s'inscrit dans une approche développementale dans laquelle chacun des participants, à travers son parcours, est amené à prendre conscience de ses apprentissages et de ses réalisations. Pour les participants, les activités en lien avec le Visa Destination Emploi ont un impact sur le développement de leur sentiment d'efficacité personnelle. À la fin de leurs parcours, ils seront capables d'argumenter sur leur niveau d'employabilité avec des preuves à l'appui.

## Mon Attitude Professionnelle (MAP)



Cette approche répond aux besoins de développement des compétences comportementales des personnes âgées de 15 et 35 ans. Ce sont des outils très diversifiés, tels que des portraits d'autoévaluation, des guides d'animation, des vidéos de techniques d'impact, etc. Ceux-ci peuvent être facilement appliqués dans les parcours d'insertion socioprofessionnelle. Les objectifs sont d'amener les personnes à être fonctionnelles au niveau personnel et professionnel et de répondre aux exigences du marché du travail. Selon cette approche, être fonctionnel se définit par l'application des procédures, des méthodes et des techniques selon les règles tout en étant autonome. Cela se manifeste par la maîtrise de compétences telles que l'organisation, la patience, la communication, l'initiative, l'efficacité, l'assiduité, le respect, la protection, la tenue, l'autonomie et la persévérance.



## Tables de concertation

- Table de concertation jeunesse
- Table de concertation en santé mentale
- Table de concertation MSSS-MEQ
- Table de concertation sur l'orientation du Saguenay/Lac-Saint-Jean
- Table de lutte à la pauvreté pour l'inclusion sociale Lac-St-Jean-Est
- Pôle sur les transitions en enseignement supérieur
- Table locale en immigration
- Comité dépendance
- Table réseau jeunesse

## Représentations

- Gala de la Chambre de commerce et d'industrie LSJE et activités de réseautage
- Déjeuner Chambre de commerce
- Membres de Femmes en affaires
- Contribution à la nuit des sans abris
- Comité RH de la CDC
- La grande rentrée du milieu communautaire
- Journée régionale de l'information scolaire
- AGA du COLab
- Rendez-vous RH : La place de l'humain dans le mode de demain
- Congrès Place aux jeunes
- Présentation des services au Centre Mamik
- Rendez-vous annuelle avec NOVA | Présentation de notre utilisation
- Conseil d'établissement du Centre de formation professionnelle d'Alma

## Conseils d'administration

- Corporation de développement communautaire Lac-Saint-Jean Est
- Maison des jeunes d'Alma

## Comités de travail

- Accueil et retention de Métabetchouan-Lac-à-la-Croix
- CASE (Rio Tinto lien avec la communauté)
- Dépendance jeunesse
- Persévérance scolaire
- Comité aviseur: conciliation étude travail
- Comité local du Défi Ose entreprendre
- Comité régional de Place des jeunes Saguenay-Lac-Saint-Jean
- Pilotage pour favoriser les transitions interordres et intercycles du SLSJ
- « Ma voix compte » du RCJEQ
- Projet concerté en employabilité de la MRC
- Politique familiale de la Ville d'Alma

**Merci énormément aux entreprises ayant participé de près ou de loin avec nous tout au long de l'année.**

Ainsi qu'une participation au Forum régional des ressources externes en employabilité



*Ils partagent de beaux moments avec nous et la clientèle*

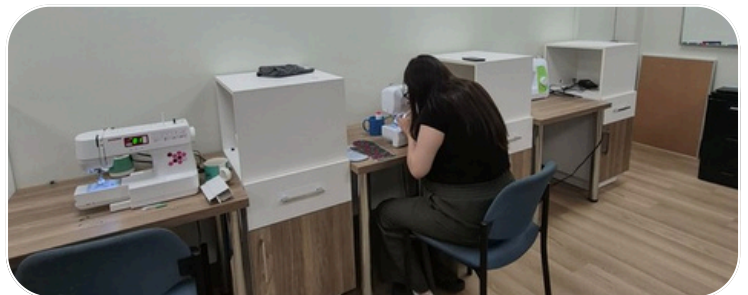


*Le petit lapin, Ponpon*



*et le petit chat Blue*

*Notre tout nouveau QG !*



# REMERCIEMENTS

## À NOS PARTENAIRES FINANCIERS

Avec la participation financière de :



Collège  
d'Alma



## À NOS COLLABORATEURS



Festivalma

*& tous les autres*

Fier membre du



RÉSEAU  
DES CARREFOURS  
JEUNESSE-EMPLOI  
DU QUÉBEC

410, rue Collard Ouest,  
Alma (Québec) G8B 1N2  
418.668.0105  
www.bivoie.com

